



institutCurie

Ensemble, prenons le cancer de vitesse.

DESCRIPTION DE POSTE

SIGNALETIQUE

TITRE DU POSTE

Infirmier(e) (IDE)

HIERARCHIQUE(S)

Directeur des soins : Sylvie ARNAUD

Cadre de santé puéricultrice : Sylvie Wascheul

Infirmière principale puéricultrice : Stéphanie Gomes de Sousa(HC)

Infirmière principale ; Sidonie Fruchart (HDJ)

FONCTIONNEL

Chef du département de Pédiatrie : Dr Jean Michon

Les pédiatres oncologues

Le cadre de santé

L'infirmière principale

Les infirmières puéricultrices

Les infirmier(e)s

Les auxiliaires de puériculture

Les agents hôteliers

L'équipe psycho socio éducative

Les kinésithérapeutes

Les intervenants extérieurs et les bénévoles

Les infirmières référentes dans des domaines d'expertise

Etudiants, auxiliaires de puériculture, infirmiers, infirmières puéricultrices

Les médecins en lien avec le Département de pédiatrie (anesthésistes, ophtalmologistes, radiologues, radiothérapeutes...)

Les personnels des services en lien avec le Département de pédiatrie (laboratoires, blocs opératoires, radiothérapie, pharmacie, stérilisation, brancardage...)

Les services de soins à domicile (Santé service, HAD et libéraux)

DATE DE PRODUCTION

Juin 2006 / Mise à jour 07/16 SW

Décret n° 2004-802 du 29 juillet 2004 relatif aux actes professionnels et à l'exercice de la profession d'infirmier, intégré au code de la Santé Publique

Site internet : www.sante.gouv.fr

RESPONSABILITES

Dans le cadre :

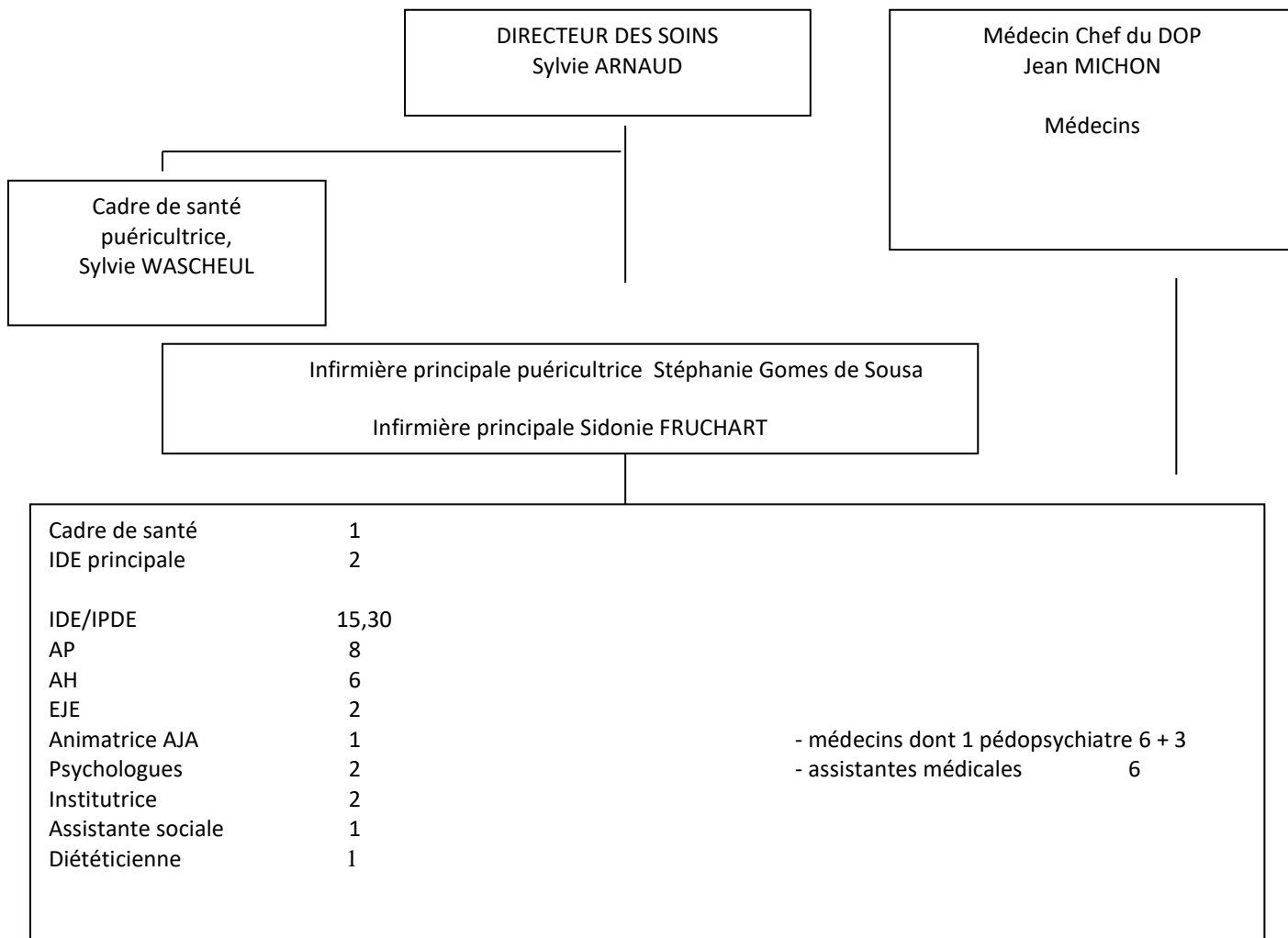
- de la politique de soins de l'Institut Curie
- du projet du service de pédiatrie

Dans le respect des contraintes liées au diagnostic et aux traitements

L'infirmier(e) DE

- Assure en équipe pluridisciplinaire la prise en charge globale des enfants de 0 à 18 ans ou plus, atteints d'une tumeur solide maligne lors de :
 - La première consultation
 - Du diagnostic
 - Du traitement
 - Du suivi à long terme
 - Les soins palliatifs et le décès
- Dispense des soins personnalisés et individualisés adaptés aux besoins de chaque enfant et adolescent dont elle a la charge, en tenant compte des dimensions familiales, techniques, relationnelles, éducatives et sociales.
- Met à profit les connaissances acquises au cours de sa formation d'infirmière sur l'enfant et dans le domaine de la pédiatrie.
- Sensibilise ses collègues sur la spécificité propre à la prise en charge de l'enfant (âge, ressources, capacités, rythme de vie et famille)
- Tient compte de la dynamique familiale, favorise la place des parents auprès de leur enfant pour les activités de la vie quotidienne et les soins s'ils le souhaitent, en accompagnant leur présence, voire leur participation.
- Garantit la sécurité, la continuité, la traçabilité et la qualité des soins dans les trois lieux de soins en collaboration avec l'équipe de jour et de nuit, l'encadrement, les équipes médicales et l'ensemble des acteurs de soins de pédiatrie.
- Contribue à l'élaboration et la mise en œuvre des projets du Département de pédiatrie en collaboration avec l'équipe soignante, l'encadrement médical et soignant en cohérence avec le projet institutionnel.

PLACE DANS L'ORGANISATION



DIMENSIONS

Trois secteurs

secteur d'hospitalisation : 15 à 16 lits

secteur protégé : 1 à 3 lits

secteur d'hospitalisation de jour : 5 places dont 2 fauteuils et 3 lits

Une salle de soins

Une salle à manger

Une salle de classe

Une salle de jeu

Une salle de jeunes réservée aux 12 -24 ans

Une terrasse pour les parents

Un salon pour les parents

Trois salles de bains

Une salle de réunion

Des bureaux et salles annexes

Une salle de repos réservée au personnel

ACTIVITE (données 2009)

Admissions en hospitalisation : 1162

Nombre de venues en HDJ : 3600 (toutes prises en charge confondues)

Nombre de nouveaux malades par an : 222

Durée moyenne d'hospitalisation : 3,5 jours

Taux d'occupation : 72,4 %

HORAIRES ET ORGANISATION DU TRAVAIL

- Les soignants travaillent alternativement dans les trois lieux de soins du Département, sur la base des 35 heures hebdomadaires.

Horaires de travail

Secteur d'hospitalisation et secteur protégé :

7h45/19h45 ou 8h20-20h20 Cycle de 12 semaines avec 4 week-end travaillés

Secteur d'hospitalisation de jour (fermé le week-end) :

AP : 9h30/17h33

IDE/IPDE : 9h-17h33/10h-18h33

- Prise en charge globale de l'enfant en subvenant à ses besoins fondamentaux et en tenant compte des données physiques, psychologiques, sociales et culturelles qui lui sont propres.
- Travail en binôme avec les auxiliaires de puériculture, notamment pour les soins d'hygiène et de confort, l'évaluation de la douleur, la prise en charge de l'enfant en fin de vie...
- La répartition du travail pour les soignants est faite en fonction de la charge de travail
 - l'IDE prend en charge de 3 à 6 enfants
 - l'IDE coordonne les soins en incluant les activités ludiques, scolaires et sociales afin de maintenir pour chaque enfant une vie la plus "normale" possible
- Pénibilité du travail :

Charge affective importante liée à la pathologie lourde, au traitement long et au décès d'enfants suivis dans le service ainsi qu'à la présence continue des familles.

FORMATION / RECHERCHE

- L'IDE initie et participe à des publications et des interventions internes et externes.
- L'IDE bénéficie de formations continues ou ponctuelles, en accord avec l'encadrement et en cohérence avec les projets du département et selon les priorités de formation.
- L'IDE participe à la recherche clinique

PARTICIPATION A LA VIE INSTITUTIONNELLE

Dans le service

- Participation aux entretiens « parents (+/- enfant) / médecin »
- Participation à la vie du service, en lien avec le projet de service et d'établissement :
 - réunion de synthèse
 - staff dit « cocotte »
 - réunion d'équipe
 - réunion de Département
 - groupe de parole (choix personnel)

CLIN (comité de lutte contre les infections nosocomiales)

CLUD (comité de lutte contre la douleur)

CLAN (comité de liaison alimentation nutrition)

Autres instances

Groupes de travaux transversaux (liste non exhaustive).

- Accréditation – Qualité - Evaluation
- Evaluation des pratiques professionnelles
- Prévention des événements indésirables
- Informatisation du dossier infirmier
- Elaboration des protocoles de soins
- Groupes de travail de la SFCE (société française des cancers de l'enfant)
- Réseau onco hémato pédiatrique Ile-de-France
- Recherche en soins infirmiers
- Sécurisation du circuit du médicament

GESTION DU MATERIEL

- Prévenir le cadre ou l'IDE principale afin que soit assurée la gestion prévisionnelle du matériel (maintenance, renouvellement et approvisionnement)
- Participer au choix et à la mise en oeuvre de nouvelles techniques et de nouveaux matériels

GESTION DES RISQUES

- Déclaration des évènements indésirables
- Déclaration des AES (accident d'exposition au sang)
- Déclaration AT (accident du travail)
- S'impliquer dans la Vigilance (biovigilance, hémovigilance, matériovigilance, infectiovigilance...)

DESCRIPTIF D'ACTIVITES DU SERVICE

Activités par secteur d'hospitalisation

Secteur d'hospitalisation :

- Accueil des nouveaux malades et de leur famille
- Bloc pour pose de voie veineuse centrale (VVC) +/- bilan
- Bloc ophtalmologie : fond d'œil, laser, énucléation
- Bloc ORL (rare)
- Traitement de chimiothérapie (dont essais cliniques): programmation, préparation, administration, surveillance
- Soins divers (pansement de VVC, prélèvements périphériques et centraux, autres pansements)
- Aplasie fébrile (dont transfusions)
- Douleur (prévention et traitement)
- Accompagnement en soins palliatifs et/ou fin de vie
- Cytaphérèses
- Mise en place d'une alimentation entérale et/ou parentérale
- Urgence
- Préparation d'un enfant avant son entrée dans le secteur protégé
- Réinjections de cellules souches

Secteur d'hospitalisation de jour :

- Accueil des nouveaux malades et de leur famille
- Prise en charge en amont d'une hospitalisation
- Traitement de chimiothérapie (< 8 heures) (dont essais cliniques)
- Soins divers (pansement de VVC, prélèvements périphériques et centraux, autres pansements)
- Douleur (prévention et traitement)
- Accompagnement en soins palliatifs et fin de vie
- Transfusion
- Cytaphérèses
- Urgence
- Bilan systématique pour anciens patients

Secteur protégé :

- Préparation de l'enfant avant son entrée dans le secteur protégé
- Chimiothérapie intensive et aplasie médullaire dépendante
- Réinjections de cellules souches

Tous secteurs :

- Accueil des anciens patients ou parents et famille d'enfants décédés
- Vérification du chariot d'urgence et du défibrillateur
- Gestion des stocks (rangement, commandes...)
- Education de l'enfant et de sa famille
- Utilisation de l'outil informatique (transmissions, bonnes pratiques...)

DOMAINE DE COMPETENCES

Les compétences plus spécifiques de l'infirmière puéricultrice sont soulignées.

- Assurer un recueil de données, son analyse, les diagnostics infirmiers
- Observer l'enfant et les interactions autour de lui pour mieux répondre à ses besoins
- Mettre en place les actions prescrites et les actions relevant du rôle propre
- Planifier, réaliser, évaluer et réajuster ses actions

- Transmettre les informations orales et écrites en utilisant le dossier de soin informatisé, lire les transmissions de ses collègues

- Connaître les pathologies (clinique, diagnostic, traitement, surveillance, risques de complications, éducation, pronostic)
- Connaître la pharmacologie spécifique
- Assurer les soins techniques spécifiques

- Reconnaître et évaluer la douleur
- Prodiguer des soins de confort et de réconfort pour prévenir la douleur
- Exécuter les prescriptions
- Evaluer l'efficacité des traitements et des soins
- Utiliser les traitements adaptés à l'enfant, à l'adolescent, et le matériel s'y rapportant
- Eduquer l'enfant, l'adolescent, sa famille par rapport à la prise en charge de la douleur ; utilisation des médicaments, des différents appareils, et autoévaluation,

- Appliquer les règles de sécurité et d'hygiène

- Reconnaître les situations d'urgence, les signes d'aggravation et les complications

- Proposer une alimentation adaptée à l'âge de l'enfant (en tenant compte des prescriptions)
- Eduquer l'enfant et sa famille par rapport à l'hygiène alimentaire (selon contexte)
- Informé et éduquer une maman pour l'allaitement (selon contexte)

- Répondre aux besoins d'éveil des enfants et proposer des activités stimulantes
- Participer à l'animation ludique

- Adapter l'information à l'enfant et sa famille en concertation avec les autres membres de l'équipe
- Accueillir la famille et organiser avec elle le séjour dans le but de maintenir les liens parentaux
- Valoriser l'enfant et sa famille dans la participation aux soins
- Soutenir les familles en informant, et favorisant les relations « enfant/parents »
- Ecoute auprès des enfants et de leur famille

- Soutenir le projet de vie des parents
- Repérer des indicateurs de distension des liens parentaux
- Observer, écouter l'enfant et sa famille afin de repérer les situations de carences

- Repérer les situations à risques
- Repérer les signes de souffrance physiques, psychiques et de négligence et/ou maltraitance

- Transmettre les informations nécessaires au suivi à domicile ou dans une autre structure
- Evaluer et mettre en place les moyens répondant aux besoins de l'enfant et de sa famille en vue du retour à domicile

- Evaluer et réajuster le travail en binôme « auxiliaires de puériculture/IDE »
- Participer à la formation et à l'évaluation des différents stagiaires (AP, IDE, IPDE)

- Participer à l'élaboration de nouveaux protocoles de recherche en soins infirmiers
- Favoriser l'intervention des différents professionnels
- En partenariat avec l'équipe pluridisciplinaire, organiser le suivi de l'enfant

- Participer aux examens du diplôme d'état d'infirmier

- Connaître la législation
- Prendre position au regard des cadres législatif, déontologique et éthique

- Situer le rôle et les responsabilités de l'IDE
- Evoluer dans sa réflexion professionnelle
- Analyser sa pratique professionnelle
- Réactualiser ses connaissances et pratiques professionnelles

- S'interroger sur la problématique de santé
- Se mobiliser en équipe pluridisciplinaire et pluri-institutionnelle

PROFIL DU CANDIDAT



DIPLOMES

Le candidat doit être titulaire du diplôme d'Etat d'infirmier(e)

EXPERIENCE

Il est apprécié que le candidat ait une expérience significative dans une fonction similaire au sein d'un service de pédiatrie, ainsi qu'une approche professionnelle des problématiques de la douleur et de la fin de vie.

QUALITES RECHERCHEES

- Motivation forte pour l'oncologie pédiatrique
- Qualités relationnelles
- Disponibilité, Ecoute, Implication, Ouverture d'esprit,
- Esprit d'équipe
- Patience, Tolérance, Rigueur, Humour
- Sens de l'organisation
- Capacité d'adaptation
- Capacité à innover, contribuer au changement et à la mise en oeuvre de projets